

BAB III

HASIL PENELITIAN

A. Gambaran Umum Obyek Penelitian

1. Sejarah Berdirinya TK Islam Yatabu Kedinding Surabaya

TK Islam Yatabu adalah salah satu lembaga pendidikan pra-sekolah yang berdiri sejak tahun 1998 di bawah naungan Yayasan Tahsinul Akhlaq Bahrul Ulum (Yatabu) Rangkah Surabaya. Dalam pengembangan dan penyebrangan sayap dalam berdakwah melalui pendidikan, maka berdirilah TK Islam Yatabu yang berlokasi di Kedinding Baru Kecamatan Kenjeran Surabaya.

Pendiri dan pembina TK Islam Yatabu adalah Dra. Hj. Siti Muayyadah, M.Ag selaku Ketua Yayasan dan Tokoh pemrakarsa berdirinya TK Islam Yatabu. Adapun surat keputusan pendiri madrasah melalui SK tertanggal 17 April 2000 dengan status terdaftar atau No. Program: AG/TKIII/TK/SDP/2000 dengan tanggal 20 Maret 2000.

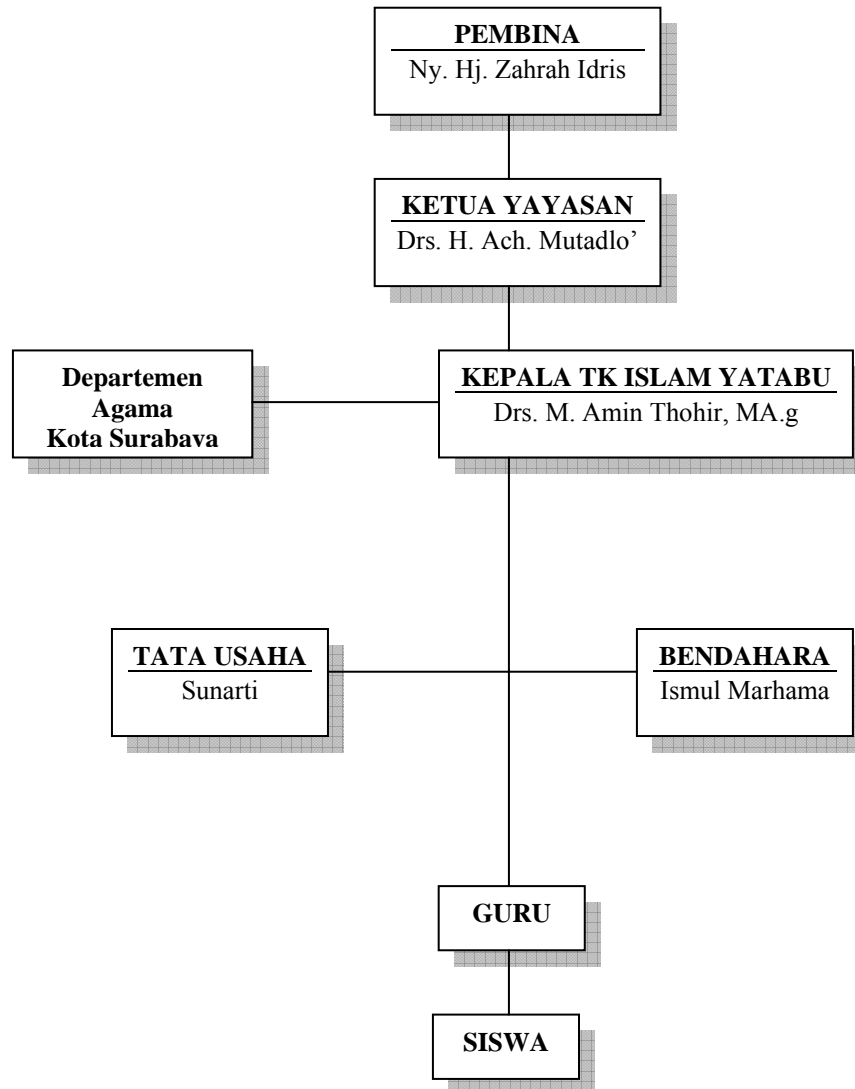
Sejalan dengan perkembangan zaman dan pertumbuhan pendidikan yang semakin meningkat maka keberadaan TK Islam ini banyak mendapat dukungan masyarakat, karena di samping untuk memberikan kesempatan kepada masyarakat untuk melanjutkan pendidikan ke jenjang berikutnya. Keberadaan TK Islam Yatabu sejak berdiri sampai sekarang tetap mendapat dukungan dan tanggapan yang positif dari masyarakat sekitarnya, karena di

samping mengajarkan ilmu pengetahuan umum juga mengajarkan ilmu pengetahuan agama Islam sehingga di TK Islam Yatabu menghasilkan anak didik yang berkualitas sekaligus berakhlak baik.

2. Profil TK Islam Yatabu Kedinding Surabaya

- a. Nama Madrasah : TK Islam Yatabu
- b. Alamat Madrasah : Kedinding Tengah Baru IV/16-18
 - 1) Kecamatan : Kenjeran
 - 2) Kota / kode pos : Surabaya / 60129
 - 3) Propinsi : Jawa timur
- c. Nama Yayasan : Yayasan Tahsinul Akhlaq Bahrul Ulum
- d. Alamat Yayasan : Rangkah Masjid Gg I Buntu / 9A
- e. Status Madrasah : Swasta
- f. NISM : 112357814161
- g. Tahun didirikan : 1998
- h. Ijin Operasional : AG/TKIII/TK/SDP/2000
- i. Kepemilikan Tanah :
 - 1) Status Tanah : Milik Sendiri
 - 2) Luas Tanah : 225m

3. Struktur Organisasi TK Islam Yatabu Kedinding Surabaya



Dokumentasi: TK Islam Yatabu Kedinding Surabaya

4. Keadaan Guru TK Islam Yatabu Kedinding Surabaya

Adapun nama-nama guru yang ada di TK Islam Yatabu jabatan dan status pendidikan dapat dilihat pada tabel berikut :

Tabel 1

No	Nama	Jabatan	Status Pendidikan
1.	Ny. Hj. Zahrah Idris	Pembina	S2
2.	Drs. H. Ach. Mutadlo	Ketua Yayasan	S2
3.	Dra. Hj. Juma'ati	Bendahara Yayasan	S1
4.	Ainul Mujtabah, S.Ag	Sekretaris Yayasan	S1
5.	Drs. M. Amin Thohir, M.Ag	Kepala TK	S2
6.	Ismul Marhama, S.Ag	Bendahara	S1
7.	Sumiarsih	Tata Usaha	S1
8.	Ismul Marhama, S.Ag	Guru	S1
9.	Eva Rahawati, S.PdI	Guru	S1
10.	Khoirun Nisa', S.PdI	Guru	S1
11.	Minarti, S.PdI	Guru	S1

Sumber: Dokumen TK Islam Yatabu Kedinding 2008/2009

5. Keadaan Siswa TK Islam Yatabu Kedinding Surabaya

Adapun jumlah siswa TK Islam Yatabu seluruhnya berjumlah 52 siswa dengan perincian sebagai berikut :

Tabel 2

Jumlah Siswa Tahun Ajaran 2008/2009

Kelas	Jumlah Siswa		Jumlah
	Laki-Laki	Perempuan	
A	10	14	24
B	11	17	28
Jumlah Keseluruhan			52 Siswa

Sumber: Dokumen TK Islam Yatabu Kedinding 2008/2009

6. Fasilitas Sarana dan Prasarana TK Islam Yatabu Kedinding Surabaya

Keadaan sarana dan prasarana merupakan salah satu hal yang menentukan dalam suatu pengajaran. Adapun sarana dan prasarana yang ada di TK. Yatabu dapat dilihat pada tabel di bawah ini :

Tabel 3

Sarana dan Prasarana di TK Islam Yatabu Kedinding Surabaya

Tahun Ajaran 2009/2010

No	Jenis Sarana & Prasarana	Jumlah	Keterangan
1	Ruang Kepala Sekolah	1	Baik
2	Ruang Tata Usaha	1	Baik
3	Ruang Guru	1	Baik
4	Ruang Bermain	1	Baik
5	Ruang Perpustakaan	1	Baik
6	Ruang UKS	1	Baik
7	Ruang Kelas	1	Baik
8	Ruang Kamar Mandi/ WC	1	Baik

Sumber: Dokumen TK Islam Yatabu Kedinding 2008/2009

7. Visi dan Misi TK Islam Yatabu Kedinding Surabaya

Adapun visi dan misi TK Islam Yatabu antara lain :

Visi : *Terwujudnya lulusan TK Islam Yatabu berketerampilan, beriman dan bertaqwa kepada Allah, mengembangkan potensi peserta didik agar menjadi putra-putri yang baik dan bertanggung jawab serta dapat mengikuti jenjang pendidikan di atasnya.*

- Misi : 1. *Berkemampuan dan terampil serta beriman dan bertaqwa kepada Allah*
2. *Mengembangkan potensi peserta didik agar menjadi putra-putri berbudi pekerti.*
3. *Siap melanjutkan ke jenjang pendidikan berikutnya dengan baik.*

B. Penyajian Data

Berdasarkan hasil interview menurut kepala TK Islam Yatabu dan juga guru-guru bahwa pelaksanaan proses belajar mengajar tidak terlepas dari proses yang menyenangkan diantaranya memulai media papan flannel. Menurut mereka jikalau anak hanya monoton dalam satu media maka anak akan cepat mengalami kebosanan dalam proses belajar sehingga dalam hal ini guru sebagai petunjuk dalam proses belajar dalam setiap pertemuan melakukan selang-seling dalam memberikan media. Media pembelajaran merupakan satu kesatuan untuk menciptakan anak bersifat kreatif termasuk dalam bidang materi huruf hijaiyah.

Menurut Ibu.Minarti (Perancang media) media papan flannel sangat membantu terhadap perkembangan kemandirian para siswa, karena media ini sangat memberikan rasa keberanian yang tinggi pada anak, media yang mudah dipergunakan serta sangat mengasyikan bagi siswa sehingga anak selalu merasa senang, dan puas dalam belajar dan hal inilah yang mendorong anak untuk merasa tertantang dalam proses pembelajaran.

Dalam penyajian data Skripsi ini adalah hasil angket tentang “*Pengembangan Media Papan Flannel Terhadap Peningkatan Pemahaman Huruf Hijaiyah Pada Siswa di TK Islam Yatabu*” yang sudah diberikan kepada responden yang terdiri dari 52 siswa TK Islam Yatabu Kedinding Surabaya yang sudah diolah menjadi bentuk skor. Berikut ini data tentang responden dapat dilihat pada tabel dibawah ini sebagai berikut:

Tabel 4

Data Responden Kelas A dan B TK Islam Yatabu Kedinding Surabaya

No	Nama Siswa	Kelas
1	Abdul Aziz	A
2	Afif Faizhal	A
3	Agastiansyah Rahmatulah G.	A
4	Agung Putra Sandi	A
5	Ahmad Baihaqi	A
6	Anggi Dwi A.	A
7	Anggika Wahyu S.	A
8	Anisa Novasarilia	A
9	Ariyan Nurkotimah	A
10	Bagus Nur Romadhon	A
11	Benny Wijaya	A
12	Ahmad Sandi	A
13	David Priyo P.	A
14	Isni Faizun	A
15	Dita Novitasari	A
16	Endik Nur Cahyo	A
17	Fifi Nur Ulwiyah	A
18	Indah Sari	A
19	Indra Lesmana	A
20	Irine Prabhandaru	A
21	Irfandy Hendrawan	A
22	Masyhudi Yanto	A
23	Muliani	A
24	Ninik Kholimatus S.	A
25	Nizar Hosfaikoni Hadi	B

26	Novia Chandra Puspita	B
27	Nuh Satrio Prabu Pamungkas	B
28	Rochmani	B
29	Rohmah Yulianti	B
30	Rahmatika Ramdhani	B
31	Prasetyo Dwi Kuncoro	B
32	Setyowati	B
33	Azizah Afina Rozanah	B
34	Baiduri Pahlawanita	B
35	Chrisantus Bima	B
36	Cindi Claudya Kumalayanti	B
37	Debby Trianingsih	B
38	Dessy Pradita Wulansari	B
39	Edo Rizaldi	B
40	Endsivan Benaya W.D	B
41	Fitri Puji Lestari	B
42	Mochamaad Ganjar Masrul	B
43	Hendra Sanjaya	B
44	Hilda Ratnasari	B
45	Hindun Nira Ekayanti	B
46	Indira Utomo	B
47	Irma Nurhanifah Fenda Putri	B
48	Ivanda Yudha Pratama	B
49	Johan Dwikasih	B
50	Johantriyanto Rachman	B
51	Maha Rani Yustisi	B
52	Maisyaroh	B

Sumber: Absensi Siswa TK Islam Yatabu Kedinding Surabaya

Angket tersebut terdiri dari 20 pertanyaan. 10 pertanyaan tentang “*Pengaruh Pengembangan Media Papan Flannel* ” dan 10 pertanyaan tentang “*Peningkatan Pemahaman Huruf Hijaiyah Pada Siswa di TK Islam Yatabu* ”. Dan dari setiap pertanyaan memiliki tiga pilihan jawaban, masing-masing jawaban pertanyaan dalam angket tersebut di sediakan alternatif jawaban pilihan dengan standar penilaian sebagai berikut:

- a. Alternatif jawaban A dengan nilai 3
- b. Alternatif jawaban B dengan nilai 2
- c. Alternatif jawaban C dengan nilai 1

Untuk lebih jelasnya maka penulis sajikan data hasil angket yang telah penulis berikan kepada 52 siswa TK Islam Yatabu Kedinding Surabaya dari masing-masing responden dengan memberikan skor (nilai) berdasarkan kriteria yang telah di tentukan di atas.

1. Analisa Data Tentang Pengembangan Media Papan Flannel di TK Islam Yatabu Kedinding Surabaya

Tabel 5

Data Hasil Angket Tentang Pengembangan Media Papan Flannel di TK Islam Yatabu Kedinding Surabaya

No	Skor Berdasarkan Item Pertanyaan										Jumlah Skor X
	1	2	3	4	5	6	7	8	9	10	
1	3	3	2	2	3	2	3	2	3	2	25
2	3	2	2	3	2	3	3	3	2	3	26
3	3	3	3	2	2	3	3	3	3	3	28
4	2	2	3	3	3	2	3	3	3	3	27
5	3	2	3	2	2	3	3	2	3	2	25
6	2	3	3	2	3	3	2	3	2	3	26
7	3	3	3	2	2	3	2	2	3	3	26
8	2	3	3	2	3	3	3	3	3	2	27
9	2	3	2	2	2	2	3	2	3	2	23
10	3	3	2	2	2	2	2	3	3	2	24

11	2	2	2	2	3	2	2	3	3	3	24
12	2	3	2	2	2	2	3	2	3	3	24
13	3	3	2	3	3	2	2	3	2	3	26
14	3	3	3	3	3	3	3	1	3	3	28
15	2	2	2	2	3	2	3	3	2	2	23
16	2	2	2	2	2	3	2	2	2	2	21
17	2	2	2	2	2	2	3	2	2	2	21
18	2	3	3	3	2	2	3	2	2	3	25
19	2	2	3	2	2	3	3	2	3	3	25
20	2	2	3	2	2	2	3	3	3	3	25
21	2	2	2	2	2	3	3	2	3	3	24
22	2	3	2	3	2	2	3	2	3	2	24
23	3	3	3	3	2	3	2	3	3	3	28
24	2	3	3	3	3	3	2	2	2	3	26
25	2	3	2	2	2	3	2	3	3	3	25
26	2	2	3	2	2	2	2	2	2	3	22
27	2	3	2	3	3	2	2	2	2	2	23
28	2	3	3	3	2	2	3	3	2	3	26
29	2	2	2	3	3	2	2	3	2	2	23
30	3	3	3	2	2	3	2	3	3	3	27
31	2	3	2	2	3	2	2	3	2	3	24
32	3	3	3	2	3	3	3	3	3	3	29
33	2	3	3	3	3	3	3	3	3	3	29
34	2	2	3	2	3	2	3	2	3	2	24
35	3	2	3	3	3	2	3	3	3	3	28
36	3	3	3	3	3	3	3	2	3	2	28
37	2	2	2	2	2	2	2	3	2	2	21
38	3	3	2	2	2	2	2	3	3	2	24
39	3	1	2	2	2	2	2	2	3	2	21
40	2	2	3	3	3	2	2	3	3	2	25
41	3	2	3	2	3	2	2	2	2	2	23
42	2	3	3	2	2	3	3	3	3	2	26
43	3	3	2	2	2	3	2	3	2	3	25
44	2	3	3	3	3	3	3	2	3	3	28
45	2	2	2	1	2	2	2	3	3	2	21
46	2	2	2	2	2	2	3	2	3	2	22
47	3	1	2	2	2	2	3	3	3	2	23
48	3	3	3	2	2	2	3	2	2	3	25
49	3	3	3	2	2	3	2	3	2	2	25
50	2	3	3	2	2	3	3	3	3	3	27
51	3	3	3	2	2	2	3	3	3	3	27

52	3	3	3	3	3	2	3	3	3	3	29
Total Responden = 52 Total Skor Pengembangan Media Papan Flannel = 1301 Skor Pengembangan Media Papan Flannel = 25											1301

2. Data Tentang Peningkatan Pemahaman Huruf Hijaiyah Pada Siswa di TK Islam Yatabu Kedinding Surabaya

Tabel 6

Data Hasil Angket Tentang Peningkatan Pemahaman Huruf Hijaiyah Pada Siswa di TK Islam Yatabu Kedinding Surabaya

No	Skor Berdasarkan Item Pertanyaan										Jumlah Skor Y
	1	2	3	4	5	6	7	8	9	10	
1	3	3	3	2	3	3	3	2	3	3	28
2	3	3	2	3	3	3	3	2	3	2	27
3	2	3	3	3	3	3	3	3	3	3	29
4	3	2	2	3	3	3	3	3	3	3	28
5	2	2	2	3	2	1	2	3	3	2	22
6	3	3	3	2	3	3	3	3	2	3	28
7	3	3	3	3	3	3	3	2	2	2	27
8	3	3	3	3	3	3	3	3	3	3	30
9	2	2	3	3	2	2	2	2	2	2	22
10	3	3	3	3	3	2	3	3	3	2	28
11	2	2	3	2	3	2	3	3	3	2	25
12	3	2	3	2	2	2	2	2	3	2	23
13	2	2	2	3	3	2	2	3	3	2	24
14	2	3	2	2	3	2	2	3	2	2	23
15	2	3	2	1	3	2	2	3	2	2	22
16	3	2	2	2	3	2	2	2	3	2	23
17	3	3	2	2	3	2	2	3	2	2	24
18	2	2	2	2	3	2	2	2	3	2	22
19	3	2	2	2	3	3	2	2	2	2	23
20	2	3	2	2	2	2	2	3	2	2	22
21	3	2	2	2	3	2	2	3	3	2	24

22	3	3	3	2	2	1	2	2	3	2	23
23	3	3	3	3	3	2	3	3	2	2	27
24	3	2	3	2	3	2	3	3	3	2	26
25	3	2	2	2	2	2	2	2	3	2	22
26	2	3	2	2	2	1	2	2	2	2	20
27	3	2	2	2	2	2	2	3	2	2	22
28	3	3	2	2	3	3	3	3	3	3	28
29	2	3	2	2	2	2	2	2	3	2	22
30	3	3	3	2	3	2	2	3	3	3	27
31	3	2	3	2	2	2	3	2	2	2	23
32	3	3	3	3	3	3	3	3	3	3	30
33	3	3	3	3	3	2	3	3	3	3	29
34	3	3	3	2	2	3	2	3	2	2	25
35	3	3	3	3	3	3	3	3	3	3	30
36	3	3	3	3	3	3	3	2	3	2	28
37	3	2	2	2	2	2	2	2	2	3	22
38	2	3	2	3	2	3	2	3	3	2	25
39	2	2	3	2	2	3	2	2	2	2	22
40	3	3	3	2	2	2	2	3	3	3	26
41	3	3	3	3	2	2	2	2	3	2	25
42	3	3	3	3	2	2	2	2	2	3	25
43	3	2	3	2	3	3	3	2	3	2	26
44	3	3	3	3	3	3	3	3	3	3	30
45	2	3	2	2	2	2	2	2	2	2	21
46	2	3	2	3	2	2	3	2	2	2	23
47	3	2	2	2	3	2	2	2	2	2	22
48	2	3	2	2	3	2	2	3	2	3	24
49	3	3	3	3	3	3	3	3	3	3	30
50	3	3	3	3	3	3	3	3	3	3	30
51	3	3	3	3	3	3	3	3	3	2	29
52	3	3	3	3	3	3	3	3	3	2	29
Total Responden = 52											1315
Total Skor Peningkatan Pemahaman Huruf Hijaiyah Pada Siswa = 1315											
Skor Peningkatan Pemahaman Huruf Hijaiyah Pada Siswa = 25											

C. Analisis Data

Setelah data terkumpul baik yang berhubungan dengan media papan flanel maupun data tentang pemahaman siswa terhadap pengenalan huruf hijaiyah, maka selanjutnya adalah analisa data.

1. Analisa Data Tentang Pengembangan Media Papan Flannel Terhadap Peningkatan Pemahaman Huruf Hijaiyah Pada Siswa Di TK Islam Yatabu Kedinding Surabaya

Analisa data ini digunakan tidak lain adalah untuk mengetahui bagaimana Pengembangan Media Papan Flannel untuk Meningkatkan Pemahaman Huruf Hijaiyah pada Siswa di TK Islam Yatabu Kedinding Surabaya. Dalam hal ini, penulis menganalisis hasil angket per-item pertanyaan yang sudah di sebarakan kepada responden atas pendapatnya tentang Pengembangan Media Papan Flannel Terhadap Meningkatkan Pemahaman Huruf Hijaiyah Pada Siswa dengan menggunakan rumus persentase sebagai berikut:

$$P = \frac{F}{N} \times 100$$

Kemudian untuk menafsirkan hasil perhitungan dengan persentase tersebut, penulis menetapkan standar sebagai berikut:

- a. 76%-100% : Tergolong Baik
- b. 56%-75% : Tergolong Cukup
- c. 40%-55% : Tergolong Kurang Baik

d. Kurang dari 40% : Tergolong Tidak Baik.¹

Setelah itu penulis mengambil atau memilih frekuensi jawaban alternatif yang ideal sebagai kesimpulannya.

a. Analisa Data Tentang Pengembangan Media Papan Flannel

Tabel 7

Pengetahuan Anak Tentang Media Papan Flanel

No	Alternatif Jawaban	N	F	P (%)
1	a. Tahu	52	22	42.4
	b. Kurang Tahu		30	57.6
	c. Tidak Tahu		-	-
Jumlah		52	52	100

Berdasarkan tabel di atas dapat diketahui 42,4% menyatakan tahu, cara pembelajaran media papan flannel, dan 57,6% siswa menyatakan kurang tahu.

Tabel 8

Media Papan Flannel Sesuai Dengan Materi

No	Alternatif Jawaban	N	F	P (%)
2	a. Ya	52	19	36.5
	b. Kadang-kadang		31	59.6
	c. Tidak		2	3.9
Jumlah		52	52	100

¹ Suharsimi Arikunto, *Dasar dan Teknik Penelitian* (Jakarta: Bina Aksara, 1983), 131

Berdasarkan tabel di atas dapat diketahui 36,5% menyatakan ya media papan flannel sesuai dengan materi dan 59,6% menyatakan kadang-kadang. 3,9% tidak mengetahui

Tabel 9

Mendukung Pemahaman Anak Pada Materi

No	Alternatif Jawaban	N	F	P (%)
3	a. Ya	52	23	44.2
	b. Kadang-kadang		29	55.8
	c. Tidak		-	-
Jumlah		52	52	100

Berdasarkan tabel di atas dapat diketahui 44,2% menyatakan ya mendukung pemahaman anak pada materi dan 55,8% kadang-kadang.

Tabel 10

Menjalankan Motivasi Pada Waktu Proses Belajar

No	Alternatif Jawaban	N	F	P (%)
4	a. Ya	52	17	32.7
	b. Kadang-kadang		34	65.4
	c. Tidak		1	1.9
Jumlah		52	52	100

Berdasarkan tabel di atas dapat diketahui 32,7% menyatakan ya menjalankan motivasi pada waktu proses belajar dan 65,4% menyatakan kadang-kadang dan 1,9% menyatakan tidak.

Tabel 11

Menarik Perhatian Siswa

No	Alternatif Jawaban	N	F	P (%)
5	a. Ya	52	21	40.4
	b. Kadang-kadang		31	59.6
	c. Tidak		-	-
Jumlah		52	52	100

Berdasarkan tabel di atas dapat diketahui 40,4% menyatakan ya menarik perhatian siswa dan 59,6% menyatakan kadang-kadang.

Tabel 12

Merasa Senang Tidak Bosan Terhadap Materi

No	Alternatif Jawaban	N	F	P (%)
6	a. Ya	52	22	42.4
	b. Kadang-kadang		30	57.6
	c. Tidak			
Jumlah		52	52	100

Berdasarkan tabel di atas dapat diketahui 42,4% menyatakan ya dan 57,6% menyatakan kadang-kadang merasa senang.

Tabel 13

Memperkuat Daya Ingat

No	Alternatif Jawaban	N	F	P (%)
7	a. Ya	52	30	57.6
	b. Kadang-kadang		22	42.4
	c. Tidak		-	-
Jumlah			52	100

Berdasarkan tabel di atas dapat diketahui 57,6% menyatakan ya memperkuat daya ingat dan 42,4% menyatakan kadang-kadang.

Tabel 14

Suasana Kelas Menjadi Hidup Dan Aktif

No	Alternatif Jawaban	N	F	P (%)
8	a. Ya	52	30	57.6
	b. Kadang-kadang		21	40.5
	c. Tidak		1	1.9
Jumlah			52	100

Berdasarkan tabel di atas dapat diketahui 57,6% menyatakan ya suasana kelas menjadi hidup dan aktif, 40,5% menyatakan kadang-kadang, 1,9% tidak.

Tabel 15

Lebih Efisien Dari Media Lain

No	Alternatif Jawaban	N	F	P (%)
9	a. Ya	52	34	65.4
	b. Kadang-kadang		18	34.6
	c. Tidak		-	-
Jumlah			52	100

Berdasarkan tabel di atas dapat diketahui 65,4% menyatakan ya lebih efisien dari media lain dan 34,6% menyatakan kadang-kadang.

Tabel 16

Hasil pembelajaran yang maksimal

No	Alternatif Jawaban	N	F	P (%)
10	a. Ya	52	29	55.7
	b. Kadang-kadang		23	44.3
	c. Tidak		-	-
Jumlah			52	100

Berdasarkan tabel di atas dapat diketahui 55,7% menyatakan ya dan 44,3% menyatakan kadang-kadang hasil pembelajaran yang maksimal.

Dari beberapa hasil angket tersebut dapat dirangkum dari masing-masing item pertanyaan sebagai berikut:

- 1) Tahu tentang media pembelajaran papan flanel.
- 2) Media papan flanel tersebut sesuai dengan materi pembelajaran pada waktu proses belajar mengajar berlangsung.
- 3) Media papan flanel itu mendukung pemahaman anak.
- 4) Media papan flanel bisa menjalankan motivasi pada waktu proses belajar.
- 5) Penyajian materi pengenalan huruf hijaiyah dengan menggunakan media papan flanel dapat menarik perhatian belajar.
- 6) Dengan menggunakan media papan flanel dalam proses belajar, anak anda dan teman-temannya merasa senang, tidak bosan terhadap materi yang disampaikan guru.
- 7) Penyampaian materi melalui media papan flanel, memperkuat daya ingat anak.
- 8) Dalam proses belajar dengan media papan flanel suasana kelas menjadi hidup dan aktif.
- 9) Pengembangan media papan flanel lebih efisien, dari pada penggunaan media yang lain.

10) Hasil pelajaran yang disampaikan oleh guru bisa dicapai secara maksimal.

Berdasarkan keterangan diatas dapat diketahui bahwa kebanyakan dari item pertanyaan tentang penggunaan media papan flannel tergolong cukup baik. Maka dengan demikian dapat disimpulkan bahwa pengembangan media papan flannel di TK Islam Yatabu kedinding Surabaya tergolong cukup baik.

- b. Analisa Data Tentang Peningkatan Pemahaman Huruf Hijaiyah Pada Siswa Di TK Islam Yatabu Kedinding Surabaya

Tabel 17

Tiap Butir Materi Mudah Untuk Dipahami

No	Alternatif Jawaban	N	F	P (%)
1	a. Ya	52	36	69.3
	b. Kadang-kadang		16	30.7
	c. Tidak		-	-
Jumlah		52	52	100

Berdasarkan tabel di atas dapat diketahui 69,3% menyatakan ya mudah dipahami, dan 30,7% kadang-kadang.

Tabel 18

Saat Guru Menerangkan Selalu Mendengarkan Dan Memperhatikan
Dengan Baik

No	Alternatif Jawaban	N	F	P (%)
2	a. Ya	52	34	65.4
	b. Kadang-kadang		18	34.6
	c. Tidak			
Jumlah		52	52	100

Berdasarkan tabel di atas dapat diketahui 65,4% menyatakan ya, 34,6% menyatakan kadang-kadang.

Tabel 19

Bertanya Jika Kurang Paham Dengan Penjelasan Guru

No	Alternatif Jawaban	N	F	P (%)
3	a. Ya	52	29	55.7
	b. Kadang-kadang		23	44.3
	c. Tidak		-	-
Jumlah		52	52	100

Berdasarkan tabel di atas dapat diketahui 55,7% menyatakan ya bertanya jika kurang paham dan 42,43% menyatakan kadang-kadang.

Tabel 20

Melaksanakan perintah yang diberikan oleh guru

No	Alternatif Jawaban	N	F	P (%)
4	a. Ya	52	23	44.3
	b. Kadang-kadang		28	53.8
	c. Tidak		1	1.9
Jumlah		52	52	100

Berdasarkan tabel di atas dapat diketahui 44,3% menyatakan ya melaksanakan perintah yang diberikan oleh guru, 53,8% menyatakan kadang-kadang dan 1,9% menyatakan tidak.

Tabel 21

Selalu menjawab pertanyaan

No	Alternatif Jawaban	N	F	P (%)
5	a. Ya	52	33	63.5
	b. Kadang-kadang		19	36.5
	c. Tidak		-	-
Jumlah		52	52	100

Berdasarkan tabel di atas dapat diketahui 63,5% menyatakan ya selalu menjawab pertanyaan dan 36,5% menyatakan kadang-kadang.

Tabel 22

Mampu melafalkan huruf tanpa tuntunan lagi dari guru

No	Alternatif Jawaban	N	F	P (%)
6	a. Ya	52	21	40.4
	b. Kadang-kadang		28	53.9
	c. Tidak		3	5.7
Jumlah		52	52	100

Berdasarkan tabel di atas dapat diketahui 40,4% mampu melafalkan huruf tanpa tuntunan lagi dari guru dan 53,9% menyatakan kadang-kadang. 5,7% tidak mampu.

Tabel 23

Dapat menjelaskan pelajaran kembali

No	Alternatif Jawaban	N	F	P (%)
7	a. Ya	52	24	46.1
	b. Kadang-kadang		28	53.9
	c. Tidak		-	-
Jumlah			52	100

Berdasarkan tabel di atas dapat diketahui 46,1% menyatakan ya dapat menjelaskan pelajaran kembali dan 53,9% menyatakan kadang-kadang.

Tabel 24

Mampu membedakan lafal huruf yang mempunyai kemiripan bentuk

No	Alternatif Jawaban	N	F	P (%)
8	a. Ya	52	30	57.6
	b. Kadang-kadang		22	42.4
	c. Tidak		-	-
Jumlah			52	100

Berdasarkan tabel di atas dapat diketahui 57,6% menyatakan ya Mampu membedakan lafal huruf yang mempunyai kemiripan bentuk, 42,4% menyatakan kadang-kadang

Tabel 25

Mampu melafalkan huruf hijaiyah mulai alif sampai ya'

No	Alternatif Jawaban	N	F	P (%)
9	a. Ya	52	32	61.5
	b. Kadang-kadang		20	38.5
	c. Tidak		-	-
Jumlah			52	100

Berdasarkan tabel di atas dapat diketahui 61,5% menyatakan ya mampu melafalkan huruf hijaiyah mulai alif sampai ya'dan 38,5% menyatakan kadang-kadang.

Tabel 26

Mampu menempelkan huruf-huruf hijaiyah dengan benar

No	Alternatif Jawaban	N	F	P (%)
10	a. Ya	52	17	32.6
	b. Kadang-kadang		35	67.4
	c. Tidak		-	-
Jumlah			52	100

Berdasarkan tabel di atas dapat diketahui 32,6% menyatakan ya dan 67,4% menyatakan kadang-kadang.

Dari beberapa hasil angket tersebut dapat dirangkum dari masing-masing item pertanyaan sebagai berikut:

- 1) Tiap butir materi mudah untuk dipahami oleh siswa
- 2) Siswa selalu mendengarkan dan memperhatikan dengan baik saat guru menjelaskan materi.
- 3) Siswa bertanya jika kurang paham dengan penjelasan gurunya.
- 4) Siswa melaksanakan perintah yang diberikan oleh guru, yakni menyebut huruf-huruf hijaiyah sesuai yang diperintahkan oleh guru
- 5) Selalu menjawab pertanyaan yang diberikan oleh gurunya
- 6) Siswa mampu melafalkan huruf tanpa tuntunan lagi dari guru

- 7) Siswa dapat menjelaskan kembali pelajaran yang telah disampaikan gurunya
- 8) Siswa mampu membedakan lafal huruf yang mempunyai kemiripan bentuk, contoh: membedakan lafal huruf ج dan ح
- 9) Siswa mampu melafalkan huruf hijaiyah mulai alif sampai ya'
- 10) Siswa mampu menempelkan huruf-huruf hijaiyah dengan benar

Berdasarkan keterangan diatas dapat diketahui bahwa kebanyakan dari item pertanyaan tentang peningkatan pemahaman siswa terhadap pengenalan huruf hijaiyah tergolong cukup baik. Maka dengan demikian dapat disimpulkan bahwa pemahaman Huruf Hijaiyah pada siswa di TK Islam Yatabu kedinding Surabaya tergolong cukup baik.

2. Analisa Data Tentang Pengaruh Pengembangan Media Papan Flannel Terhadap Peningkatan Pemahaman Huruf Hijaiyah Pada Siswa Di Tk Islam Yatabu Kedinding Surabaya

Selanjutnya untuk menganalisa data mengenai pengaruh pengembangan media papan flannel Terhadap Peningkatan Pemahaman Huruf Hijaiyah Pada Siswa Di Tk Islam Yatabu Kedinding Surabaya, penulis menggunakan rumus *product moment*. Adapun rumusnya sebagai berikut:

$$r_{XY} = \frac{N \cdot \Sigma XY - (\Sigma X)(\Sigma Y)}{\sqrt{\{N \cdot \Sigma X^2 - (\Sigma X)^2\} \cdot \{N \cdot \Sigma Y^2 - (\Sigma Y)^2\}}}$$

Keterangan:

r_{XY} = koefisien antara variabel X dan Y yang dicari korelasinya

N = jumlah responden

$\sum XY$ = jumlah hasil perkalian antara skor X dan Y

$\sum X$ = jumlah seluruh skor X

$\sum Y$ = jumlah skor Y

$\sum X^2$ = jumlah hasil pengkalian skor X dengan X

$\sum Y^2$ = jumlah hasil pengkalian skor Y dengan skor Y

Adapun langkah-langkah yang ditempuh dalam mencari korelasi antara variabel X (pengaruh pengembangan media papan flannel) dan variabel Y (peningkatan pemahaman huruf hijaiyah) adalah sebagai berikut:

a. Mencari Nilai Tabel Korelasi *Product Moment*

Tabel 27

Korelari Product Moment

NO	X	Y	X ²	Y ²	XY
1	25	28	625	676	700
2	26	27	676	784	702
3	28	29	782	729	812
4	27	28	729	625	756
5	25	22	625	676	550
6	26	28	676	676	728
7	26	27	676	729	702
8	27	30	729	529	810
9	23	22	529	576	506
10	24	28	576	576	672
11	24	25	576	784	600

12	24	23	576	729	552
13	26	24	676	841	624
14	28	23	784	784	644
15	23	22	529	484	506
16	21	23	441	784	483
17	21	24	441	729	504
18	25	22	625	900	550
19	25	23	625	484	575
20	25	22	625	784	550
21	24	24	576	625	576
22	24	23	576	529	552
23	28	27	784	576	756
24	26	26	676	529	676
25	25	22	625	484	550
26	22	20	484	529	440
27	23	22	529	576	506
28	26	28	676	484	728
29	23	22	529	529	506
30	27	27	729	484	729
31	24	23	576	576	552
32	29	30	841	529	870
33	29	29	841	729	841
34	24	25	576	676	600
35	28	30	784	484	840
36	28	28	784	400	784
37	21	22	441	484	462
38	24	25	576	784	600
39	21	22	441	484	462
40	25	26	625	729	650
41	23	25	529	529	575
42	26	25	676	900	650
43	25	26	625	841	650
44	28	30	784	625	840
45	21	21	441	900	441
46	22	23	484	784	506
47	23	22	529	484	506

48	25	24	625	625	600
49	25	30	625	484	750
50	27	30	729	676	810
51	27	29	729	625	783
52	29	29	841	625	841
JML	$\Sigma X=1301$	$\Sigma Y=1315$	$\Sigma X^2=32807$	$\Sigma Y^2=33709$	$\Sigma XY=33158$

Dari tabel korelasi product moment diatas dapat diketahui sebagai berikut:

- 1) Jumlah N = 52
- 2) Jumlah X = 1301
- 3) Jumlah Y = 1315
- 4) Jumlah X² = 32807
- 5) Jumlah Y² = 33709
- 6) Jumlah XY = 33158

b. Memasukkan Ke Rumus *Product Moment*

Setelah diketahui hasil dari tabel korelasi *product moment* diatas, maka langkah selanjutnya memasukkan ke dalam rumus *product moment* sebagai berikut:

$$r_{XY} = \frac{N \cdot \Sigma XY - (\Sigma X)(\Sigma Y)}{\sqrt{\{N \cdot \Sigma X^2 - (\Sigma X)^2\} \cdot \{N \cdot \Sigma Y^2 - (\Sigma Y)^2\}}}$$

$$r_{XY} = \frac{52 \times 33158 - (1301)(1315)}{\sqrt{\{52 \times 32807 - (1301)^2\} \cdot \{52 \times 33709 - (1315)^2\}}}$$

$$r_{XY} = \frac{1724216 - 1710815}{\sqrt{\{1705964 - 1692601\} \cdot \{1752868 - 1729225\}}}$$

$$r_{XY} = \frac{13401}{\sqrt{13363X - 23643}}$$

$$r_{XY} = \frac{13401}{\sqrt{315941409}}$$

$$r_{XY} = \frac{13401}{17774,74076}$$

$$r_{XY} = 0,753935046$$

c. Menguji Hipotesa

Setelah nilai r_{XY} diketahui yaitu 0,75, maka langkah selanjutnya adalah menguji hipotesa. Apakah H_a (hipotesa kerja) di terima sedangkan hipotesa H_0 (nihil ditolak), dan begitu juga sebaliknya apakah H_0 (hipotesa nihil) diterima sedangkan hipotesa H_a (kerja ditolak).

Untuk mengetahui itu, maka harus dikonsultasikan pada tabel nilai “r” *product moment*. Apabila hasil perhitungan dari r_{XY} lebih besar daripada harga yang tertera dalam tabel nilai “r”, maka dapat dinyatakan bahwa hipotesa kerja di terima sedangkan hipotesa nihil di tolak dan begitu juga sebaliknya.

Dari tabel nilai “r” *product moment* dengan $n = 52$, diketahui bahwa pada taraf signifikan 5% adalah 0,273, sedangkan pada taraf signifikan 1% adalah 0,354.

Dari hasil konsultasi tersebut diketahui bahwasanya $r_{XY} = 0,75$ lebih besar dari pada nilai tabel “r” *product moment* baik pada taraf signifikan 5% = 0,273 maupun 1% = 0,354.

Jadi kesimpulannya yang dapat penulis tarik adalah hipotesis kerja (H_a) dapat diterima dan hipotesis nihil (H_0) di tolak. Sehingga yang berlaku adalah ada Pengaruh yang signifikan dalam pengembangan media papan flannel Terhadap peningkatan pemahaman Huruf hijaiyah pada siswa di TK Islam Yatabu Kedinding Surabaya.

d. Sejah Mana Pengaruh

Sedangkan untuk mengetahui sejauh mana pengaruh pengembangan media papan flannel untuk meningkatkan pemahaman huruf hijaiyah pada siswa di TK Islam Yatabu kedinding Surabaya dapat di interpretasikan pada tabel “r” *product moment* di bawah ini sebagai berikut:

Tabel 28

Interpretasi Nilai “r” Product Moment

Besarnya “r” Product Moment (r_{XY})	Interpretasi
0,00 – 0,20	Antara variable X dan Y memang terdapat korelasi akan tetapi korelasi itu sangat lemah sehingga korelasi itu diabaikan (dianggap tidak ada korelasi antara variabel X dan Y)
0,20 – 0,40	Antara variabel Y dan X terdapat korelasi yang lemah atau rendah
0,40 – 0,70	Antara variabel X dan Y terdapat korelasi yang sedang atau cukupan
0,70 – 0,90	Antara variabel X dan Y terdapat korelasi yang kuat atau tinggi
0,90 – 1,00	Antara variabel X dan Y terdapat korelasi yang sangat kuat atau sangat tinggi

Maka dapat diketahui hasil yang diperoleh adalah 0,75 dan pada tabel interpretasi barada pada nilai $r = 0,70 - 0,90$ menunjukkan bahwa antara variabel X dan Y terdapat korelasi yang kuat atau tinggi.

Jadi dapat disimpulkan bahwa pengembangan media papan flannel di TK Islam Yatabu Surabaya mempunyai dampak/pengaruh positif yang sangat kuat atau tinggi terhadap pemahaman huruf hijaiyah pada siswa di TK Islam Yatabu Kedinding Surabaya.

e. Menguji dengan rumus regresi

Pengujian dengan rumus regresi ini digunakan untuk mengetahui kedua varibel X (pengembangan media papan flannel) dan variabel Y (peningkatan pemahaman huruf hijaiyah pada siswa di TK Islam Kedinding Yatabu) bagaimana persamaan/hubungan kausal/sebab akibat/fungsional antar variabel tersebut.

Rumus persamaan regresi linier adalah $y = a + bx$

Untuk melihat bentuk korelasi antar variabel dengan persamaan tersebut maka nilai a dan b harus di tentukan terlebih dahulu. Untuk memperoleh nilai a dapat digunakan rumus:

$$a = \frac{(\Sigma Y)(\Sigma X^2) - (\Sigma X)(\Sigma XY)}{N\Sigma X^2 - (\Sigma X)^2}$$

$$a = \frac{(1315)(32807) - (1301)(33158)}{52x32807 - (1301)^2}$$

$$a = \frac{43141205 - 43138558}{1705964 - 1692601}$$

$$a = \frac{2647}{13363} = 0,19808426 = 0,19$$

Sedangkan nilai b dapat dihitung dengan rumus:

$$b = \frac{n\Sigma XY - (\Sigma X)(\Sigma Y)}{n\Sigma X^2 - (\Sigma X)^2}$$

$$b = \frac{52.33158 - (1301)(1315)}{52.32807 - (1315)^2}$$

$$b = \frac{1724216 - 1710815}{1705964 - 1729225}$$

$$b = \frac{13401}{-23261} = 0,5761145 = 0,57$$

Jadi persamaan regresi linier sederhananya adalah

$$Y = 0,19 + 0,57 X$$

Dengan demikian dapat di artikan persamaan di atas adalah sebagai berikut:

- Konstanta (tetap) sebesar 0,19.
- Arah hubungannya.

Dari persamaan terlihat tanda “+” yang menggambarkan hubungan yang positif. Ini berarti pengembangan media papan flannel dapat meningkatkan pemahaman huruf hijaiyah pada siswa di TK Islam Yatabu Kedinding Surabaya.

- Koefisien regresinya 0,57

Dengan adanya pengembangan media papan flannel, pemahaman huruf hijaiyah pada siswa di TK Islam Yatabu Surabaya akan meningkat sebesar 1,28 atau jika pengembangan media papan flannel tambah baik maka peningkatan pemahaman siswa terhadap huruf hijaiyah di TK Islam Yatabu Kedinding Surabaya juga akan tambah baik yaitu sebesar 1,28%.